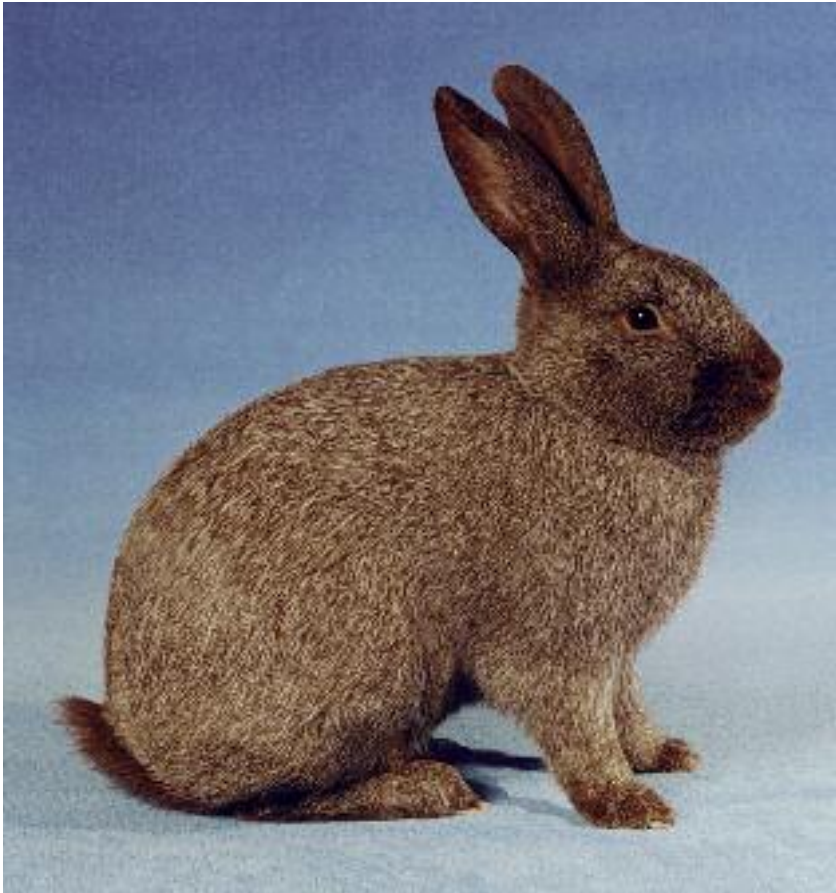

Kleinsilber (KI-S)

Kleine Rasse mit dominantem Silberungsfaktor

Mindestgewicht 2,5 kg
Idealgewicht 2,8–3,1 kg
Höchstgewicht 3,3 kg
Reinerbig



Ursprungsland England
Entstanden aus Garennekaninchen
In der Schweiz anerkannt seit 1895

Havanna

Typ und Zuchtziel

Typ einer kleinen Rasse mit guter Haltung und schön geformtem Körperbau.

Bewertungsskala

Kopf, Ohren, Hals	10 Punkte
Brust, Schultern, Vorderläufe und Haltung	10 Punkte
Rücken, Becken, Hinterläufe und Bauchlinie	10 Punkte
Fell, Fellhaut und Grannenhaare	20 Punkte
Farbe, Silberung und Glanz	20 Punkte
Unterfarbe	10 Punkte
Gleichmässige Silberung aller Körperteile	10 Punkte
Gesundheit und Pflege	10 Punkte

Standard

(Gesamterscheinung)

- Kopf:** Markant, dicht an den Schultern anliegend, rechteckförmig, breite Stirn, Maulpartie gut entwickelt.
- Ohren:** Kräftig, aufrecht stehend getragen, gut behaart, Länge 10–10,7 cm.
- Hals:** Nicht sichtbar.
- Brust:** Voll ausgeformt, gut getragen.
- Schultern:** Gut bemuskelt, geschlossen.
- Vorderläufe:** Mittellang, gerade, mittelkräftig.
- Haltung:** Mittelhoch.
- Rücken:** Gut abgerundet, ausgeformt.
- Becken:** Geschlossen, gut aufgesetzt, gerundet, mittelhoch.
- Hinterläufe:** Mittelkräftig, parallele Stellung.
- Bauchlinie:** Aufgezogen, gut sichtbar.
- Fell:** Dicht, voll, griffig, mit viel Unterwolle, reichlich Deck- und Grannenhaaren.
Deckhaarlänge: 26–30 mm.
- Fellhaut:** Geschmeidig, satt anliegend, abhebbar.

Farbe, Silberung und Glanz:

Gefordert wird eine leuchtend intensive Grundfarbe mit reifartiger Silberung und intensivem Glanz. Die Deckfarbe wird durch ein Gemisch von farbig und weiss gespitzten Haaren gebildet. Mittlere Silberung wird bevorzugt.

Anerkannte Farbenschläge:**Blau:**

Die Deckfarbe wird durch mittelblau und weiss gespitzte Deckhaare gebildet. Bauchpartie und Innenseite der Läufe etwas matter. Iris blaugrau. Krallen hornfarbig.

Unterfarbe:

Die Unterfarbe ist am Grunde licht, steigert sich nach oben hellstieferblau und schliesst mit einer blauen Abgrenzung unter der Decke ab.

Braun:

Die Deckfarbe wird durch braungrau und weiss gespitzte Deckhaare gebildet. Die beiden Farben Schwarz und Rotorange bilden zusammen mit der Silberung den erforderlichen Dreiklang. Die Bauchfarbe ist weiss mit bläulicher Unterfarbe. Die Schossflecken sind braun getönt. Die Innenseite der Läufe ist aufgehellt. Die Blumenunterseite ist weiss. Iris braun. Krallen hornfarbig.

Unterfarbe:

Die Unterfarbe ist am Grunde licht, gefolgt von einem Schieferblau, dem eine etwa 5 mm breite, intensiv rotorange Zwischenfarbe folgt. Diese schliesst mit einer feinen schwärzlichen Beringelung unter der Decke ab.

Gelb:

Die Deckfarbe wird durch orangegelb und weiss gespitzte Deckhaare gebildet. Auf gute Farbe an den Vorderläufen und der Schenkelpartie ist zu achten. Bauchpartie und Innenseite der Läufe sind weiss. Iris braun. Krallen hornfarbig.

Unterfarbe:

Die Unterfarbe ist weiss, mit scharfer, etwa 6 mm breiter orangegelber Abgrenzung unter der Decke.

Havanna:

Die Deckfarbe wird durch kastanienbraun und weiss gespitzte Deckhaare gebildet. Bauchpartie und Innenseite der Läufe etwas matter. Iris rotbraun. Krallen hornfarbig.

Unterfarbe:

Die Unterfarbe ist am Grunde licht, anschliessend bläulich, mit sichtbar braunem Abschluss unter der Decke.



Blau



Braun



Gelb



Hell



Schwarz

Hell: Die Deckfarbe erscheint in bläulich weisser Silberung mit sichtlich ausgeprägten, schwarz gespitzten, kräftigen Grannenhaaren. Diese sind über den ganzen Körper gleichmässig verteilt, pro Quadratcentimeter etwa 2–3 Grannen. Eine etwas dunklere Nuance der Schnauzenpartie ist zulässig. Die Bauchpartie erscheint etwas matter. Iris braun, Krallen hornfarbig.
Unterfarbe:
Die Unterfarbe ist schieferblau mit einem gut sichtbaren Abschluss unter der Decke.

Schwarz: Die Deckfarbe wird durch schwarz und weiss gespitzte Deckhaare gebildet. Bauchpartie und Innenseite der Läufe etwas matter. Iris braun. Krallen dunkelhornfarbig.
Unterfarbe:
Die Unterfarbe ist am Grunde licht, anschliessend schieferblau, unter der Decke etwa 6 mm breit, schwarz abgrenzend.

Gleichmässige Silberung aller Körperteile:

Auf gleichmässige Silberung ist zu achten, speziell auch von Ohren, Maulpartie, Läufen und Blumenoberseite.

Gesundheit und Pflege:

Wie allgemeine Bestimmungen.

Schönheitsfehler:

Abzug in Position 5: Mangelhafte Grundfarbe. Starke oder schwache Silberung. Rostanflug, weiss durchsetzter Ohrenrand.

Abzug in Position 6: Abweichung in der Unterfarbe.

Abzug in Position 7: Kleine ungesilberte Stelle bis 5 mm.

Ungleichmässige Silberung. Zu dunkle Deckfarbe, dunkler Kopf.

Ausschlussfehler:

Nicht dem Farbenschlag entsprechende Grundfarbe. Weisser Büschel. Weisse Binden ohne Unterfarbe. Grosse ungesilberte Stelle ab 5 mm (ohne Abtätowierung). Farblose Kralle.

Farbenschlag Hell: schwarze Ohren und schwarzer Kopf.

Zulässige Zusammenstellung von Farbschlägen:

Sie und Er 1.1, Stamm 1.2:

- a) Blau, Schwarz
- b) Havanna, Schwarz

Kollektion:

Es können sämtliche Farbschläge dieser Rasse zusammengestellt werden.